

GSM-Alarmsystem

Bedienungsanleitung

Preface

Vielen Dank für die Verwendung unserer drahtlosen intelligenten Sicherheit Zu Hause Alarmsystem. Dieses System bietet den vollen Schutz in 24 Stunden das ganze Jahr über für Ihr Haus und Eigentum.

Das drahtlose Alarmsystem nimmt die fortschrittliche digitale Sicherheitstechnologie an, es ist von hoher Zuverlässigkeit und niedriger Fehlalarmrate. Obwohl das Design einfach ist, ist die Funktion sehr stark. Es umfasst die Funktionen der Anti-Feuer, Anti-Einbruch, Anti-Gas, Anti-Intrusion und SOS Notfall, etc. Die drahtlosen Detektoren, die mit dem System paaren, haben humanisierte Funktionen der Anti-Interferenz, Vermeidung des Fehlalarms, etc. Dieses Alarmsystem ist weit verbreitet in Familie, Fabriken, Schulen, Geschäfte, Convenience-Stores, Villen, Wohngebiete, wo geschützt werden muss.

Um Ihre Sicherheit und die ordnungsgemäße Nutzung des Systems zu gewährleisten, lesen Sie bitte diese Bedienungsanleitung sorgfältig vor der Installation. Bitte wenden Sie sich an Ihren lokalen Distributor oder ihr autorisiertes Technologie-Servicecenter, um Sie zu beraten, wenn Während der Installation Probleme auftreten. Sie können auch die After-Sales-Service-Telefonnummern unseres Unternehmens anrufen, unser Techniker wird helfen, die Probleme zu lösen.

Inhalt

1. Hauptmerkmale	1
2. Einführung	2
3. Panel-Diagramm	2
4. Tägliche Bedienung	4
4.1 Systemarm	4
4.2 Systementwaffnung	4
4.3 System-Stay-Arm	5
4.4 SOS	5
5. Initialisierung	6
6. Hinzufügen von Zubehör über Alarm Host	6
7. Beantworten Sie den Alarmruf	7
8. Fernbedienung per Telefonanruf	7
9. Systemeinstellung per Telefonanruf und SMS	8
9.1 Alarmtelefonnummern	9
9.2 Löschen von Alarm-Telefonnummern	9
9.3 SMS-Alarm Telefonnummern	9
9.4 SMS-Alarm-Telefonnummern löschen	10
9.5 Ändern des Kennworts	10
9.6 Verzögerung Armzeit	10
9.7 Verzögerungsalarmierungszeit	10
9.8 Sirene Beep Dauer.....	10
9.9 Sirene Ton EIN /OFF Wenn Arm / Entwaffnen.....	11
9.10 Systemzeit einstellen	11
9.11 Set Erste Gruppe Timing Arm	11
9.12 Set Zweite Gruppe Timing Arm	11
9.13 SMS-Benachrichtigung EIN/AUS, wenn die Batterie in Niederspannung	11
9.14 Türsensor Zwei-Wege-Funktion ein/aus	12
9.15 Fernbedienung Arm/Entwaffnung	12
9.16 Set Verteidigungszone Typ	12
9.17 Wählvoreinstellung Telefon Nr. Wenn AC-Stromausfall.....	13
9.18 Voice Prompt ON/OFF	13
9.19 Einschalten/AUS SMS Drücken	13
9.20 Zurücksetzen	14
9.21 Total System Reset	14
10.SMS-Anfrage	
.....	14

11. Die Installation der Detektoren	15
11.1 Installationsdiagramm des Magnettürdetektors	15
11.2 Installationsdiagramm des PIR-Bewegungsmelders	16
12. Wartung	17
12.1 Systeminspektion	17
12.2 Achtung	17
13. Technische Parameter	17

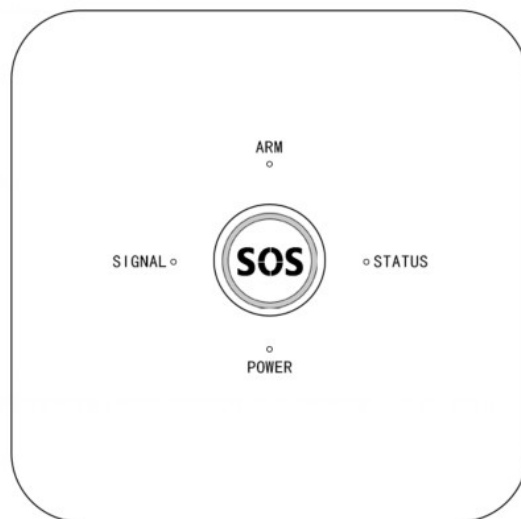
1. Hauptmerkmale:

- 850/900/1800/1900Mhz GSM Frequenz für den globalen Einsatz
- Unterstützung von 10 drahtlosen Zonen
- Fünf Zonentypen zur Auswahl: Normal / Aufenthalt / Smart /Not / Close Zone
- Kann zwei Gruppen von Zeit Arm und Entwaffnung Funktion speichern, kann jede Gruppe nach Woche angepasst werden, vermeiden manuelle häufige Arm und Entwaffnung, um intelligente automatische Steuerung zu realisieren
- Kann 6 Gruppen von Alarmtelefonnummern und 3 Gruppen von SMS-Telefonnummern einstellen
- Sprachansage für alle Operationen
- Geringer Batteriealarm des Zubehörs
- Eingebaute wiederaufladbare Batterie
- AC off SMS erinnern
- Eingebaute Sirene
- Unterstützung drahtlose Sirene (433Mhz Frequenz)
- Drahtloser Lerncode, schnell und einfach, um neues Zubehör hinzuzufügen
- Kann den Zonennamen überarbeiten
- Türsensor-Zwei-Wege-Funktion

2.Einführung:

Der Alarmhost sollte in der Mitte der Detektoren installiert werden, um sicherzustellen, dass das starke HF-Signal von allen Detektoren empfangen wird. Der Alarmhost sollte weit weg von den riesigen Metallgegenständen, feuerfesten Türen, Stahlbetonwänden oder anderen Stromgeräten installiert werden, die zu hochfrequenten Störungen führen.

3.Diagramm des Panels



► Alarmhoststatus:

ARM light ON bedeutet Arm.

ARM light OFF bedeutet Entwaffnen.

ARM-Lichtblitz bedeutet Stay Arm.

► Status:

STATUS Signalblitz, bedeutet, dass sich das System unter Einstellungsstatus befindet.

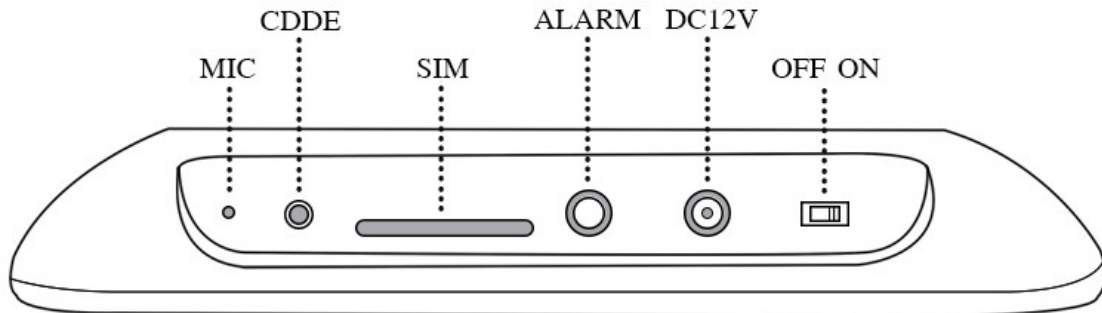
► Signal:

SIGNAL Lichtblitz einmal pro Sekunde bedeutet, dass GSM noch nicht initiiert ist.

SIGNAL Lichtblitz alle drei Sekunden bedeutet GSM-Netzwerk verbunden ist.

► Macht:

POWER-Licht auf bedeutet, dass das System mit Strom verbunden ist.



Drücken Sie eine Sekunde auf **】** CDDE, das Alarmsystem befindet sich unter Hinzufügen des Fernbedienungsstatus.

Drücken Sie erneut die Taste "CDDE", **】** um Zone 1 einzugeben, um Detektoren hinzuzufügen.

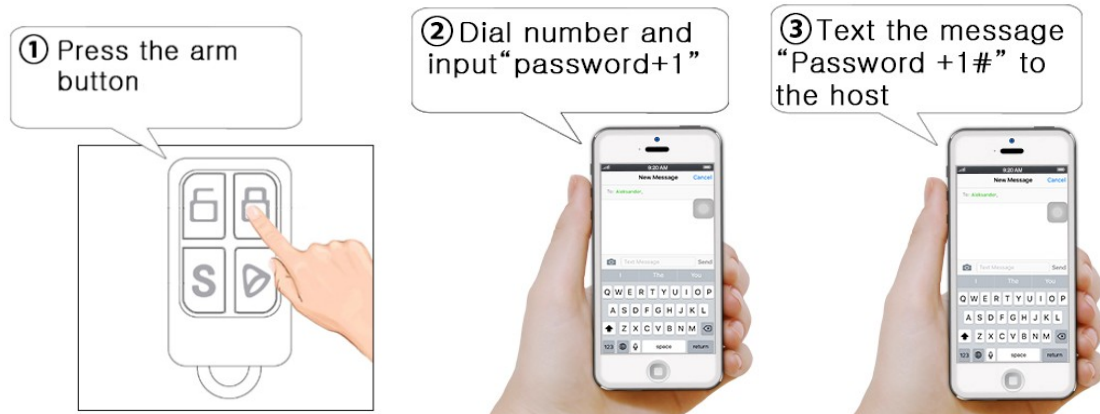
Drücken Sie zum dritten Mal die Taste "CDDE", **】** um Zone 2 zu betreten, um Detektoren hinzuzufügen. Drücken Sie kontinuierlich bis Zone 10.

Wählen Sie die Zone aus, in der Sie Detektoren löschen möchten, und halten Sie **•**CDDE-drei Sekunden.

4. Tägliche Bedienung

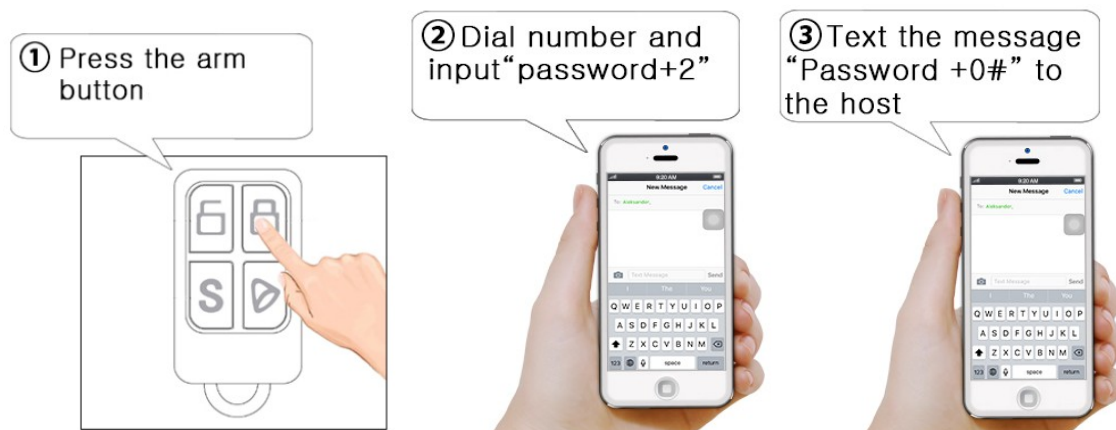
4.1 Systemarm

Es bedeutet, um Ihr Haus zu bewachen, während jeder ausgeht, sind alle Detektoren des Gastgebers in Arbeit. Wenn die Detektoren durch Erkennungsquelle ausgelöst wurden (Diebstahlschutz, Brandschutz, Gasleck, etc.) Der Alarmhost schlägt Alarm. Es gibt drei Methoden zum Bewaffnen:



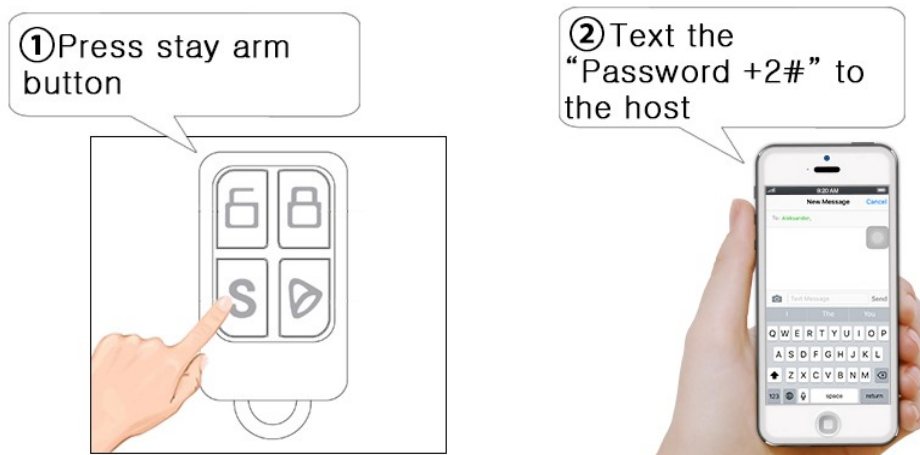
4.2 Systementwaffnung

Es bedeutet, den Alarm zu stoppen, wenn der Host ertönt, oder das Alarmsystem im Status der Nichtwarnung zu machen. Nach der Entwaffnung schlägt der Host auch dann keinen Alarm, wenn Sie die Detektoren auslösen. Es gibt drei Methoden zur Entwaffnung.



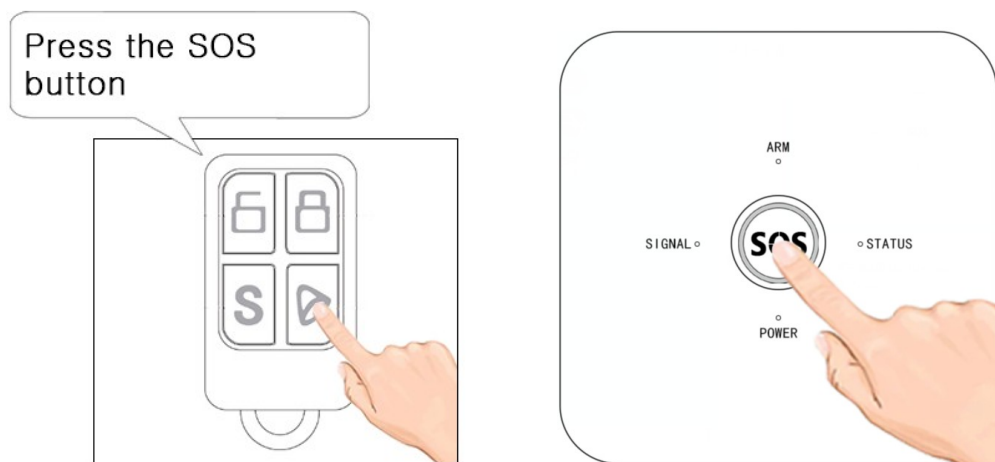
4.3 System-Stay-Arm

Es bedeutet teilweise Bewaffnung für den Host, wenn jemand zu Hause ist, und muss peripher eisern aktivieren: Tür-, Fenster-, Balkon- und Grenzdetectoren zu verhindern, um die Innendetektoren auszulösen, die unsachgemäßen Alarm verursachen können, dann müssen Sie Stay Arm wählen, nur ermöglichen, dass ein Teil der Detektoren aktiviert werden kann, um Alarm zu machen und den anderen Teil deaktiviert. Es gibt zwei Methoden, um Arm zu bleiben.



4.4 SOS

Drücken Sie im Notfall die SOS-Taste auf der Fernbedienung, der Systemhost startet den Alarm und ruft die aktuellen Telefonnummern automatisch an, um Hilfe zu erhalten. Es gibt zwei Methoden, um SOS-Notfall zu starten.



5. Initialisierung

Installieren Sie zuerst die SIM-Karte und schließen Sie das Netzteil an den Alarmhost an, dann schalten Sie den Alarmhost ein, nach 3 Sekunden wird der Host die Sprachaufforderung "Willkommen zur Verwendung der Alarmanlage" anzeigen. Dann ist die Initialisierung erfolgreich. Dann beginnt der Alarm-Host, GSM-Netzwerk zu suchen, das Signallicht beginnt einmal pro Sekunde zu blinken, das heißt, der Host sucht GSM-Netzwerk. Wenn das Signallicht einmal für drei Sekunden blinkt, bedeutet dies GSM-Signal und SIM-Karte ist normal. Wenn der Host alle 20er Jahre neu gestartet wird, bedeutet dies, dass die SIM-Karte nicht eingelegt wird oder die SIM-Karte nicht erkannt wird.

6. Fügen Sie Zubehör über Alarm Host

Geben Sie das Hinzufügen des Remotesteuerungsstatus ein:

Drücken Sie die Taste "CDDE" auf dem Panel 1 Sekunde, Alarmpanel wird einmal "beep", "Status" Signallichter einschalten und Alarm Host Sprachaufforderung "Fernbedienung hinzufügen". Dies bedeutet, dass der Alarmhost unter Hinzufügen des Fernbedienungsstatus steht.

Remote-Fernbedienung hinzufügen:

Während unter Hinzufügen von Fernbedienung Status, drücken Sie eine beliebige Taste der Fernbedienung, um ein Signal zu senden, wird der Alarm-Host Stimme Ansprechaufforderung "erfolgreich". Wenn Sprachansagen einmal "beep" werden, bedeutet dies, dass diese Fernbedienung hinzugefügt wurde, bitte ändern Sie eine andere Fernbedienung, um sie hinzuzufügen.

Drücken Sie die Taste "CDDE" und halten Sie an, der Alarmhost "piept" zwei Mal, und beenden Sie dann das Hinzufügen des Fernbedienungsstatus. Der Alarmhost kann maximal 50pcs Fernbedienungen hinzufügen.

Fernbedienungen löschen:

Drücken Sie die Taste "CDDE" drei Sekunden unter Hinzufügen des Fernbedienungsstatus, der Alarmhost "beep, beep" zwei Mal. Bedeutet dann, dass die Fernbedienung erfolgreich gelöscht wird.

Hinzufügen von Detektoren:

Während unter Hinzufügen von FernbedienungSstatus, drücken Sie eine Sekunde auf die Taste "CDDE", die Sprachaufforderung des Alarmhosts "eine Zone hinzufügen", d. h. der Host befindet sich unter "Detektorstatus in Zone 1 hinzufügen". Auslösen Sie den Detektor, um ein Signal auszusenden, Sprachansagen "add erfolgreich" und bedeutet dann, dass der Detektor erfolgreich hinzugefügt wird. Wenn Sprachansagen "Beep", es bedeutet, dass dieser Detektor hinzugefügt wurde, ändern Sie bitte einen anderen Detektor hinzuzufügen.

Drücken Sie wieder die Taste 【"CDDE" eine Sekunde lang, Alarmhost-Sprachansagen "Zwei Zonen hinzufügen", wiederholen Sie oben.

Löschen von Detektoren:

Geben Sie "Denkmalstatus in Zone 1 hinzufügen" und drücken Sie dann drei Sekunden lang die Taste 【"CDDE", der Alarmhost wird zwei Mal piept. Es bedeutet, dass der Detektor in Zone 1 erfolgreich gelöscht wird.

Geben Sie "Denkmalstatus in Zone 2 hinzufügen" und drücken Sie dann die Taste "CDDE" drei Sekunden, der Alarmhost wird zwei Mal piept. Es bedeutet, dass der Detektor in Zone 2 gelöscht wird.

Löschen Sie andere Zonendetektoren., wiederholen Sie bitte den obigen Schritt.

7. Beantworten Sie den Alarmanruf

Der Alarm-Host ruft die voreingestellten Telefonnummern nacheinander an, wenn der Alarm auftritt. Die Aufzeichnung der Alarminformationen wird automatisch wiedergegeben, wenn die Benutzer den Alarmanruf erhalten. Gleichzeitig kann der Benutzer den Alarmhost aus der Ferne steuern, indem er auf der Tastatur des Mobiltelefons arbeitet.

[1]: Bewaffnen Sie das System erneut, der Host ruft weiterhin voreingestellte Telefonnummern nacheinander an.

Drücken Sie [2]: um die Alarmierung zu stoppen und das System zu entwaffnen. Der Host wird keinen Alarmanruf tätigen.

Drücken Sie [7]: Sirene EIN

Drücken Sie [8]: Sirene AUS

Drücken Sie [*]: Hängen Sie auf, aber der Alarmhost ruft weiterhin voreingestellte Telefonnummern nacheinander an.

8. Fernbedienung per Telefonanruf

Der Benutzer kann die Telefonnummern des Alarmhosts anrufen, die Stimme fordert "Passwort eingeben" auf (Standardkennwort ist "1234". Bitte verwenden Sie das neue Kennwort, wenn der Benutzer es geändert hat.). Das Panel erinnert das Passwort

korrekt nach der Eingabe richtiges Passwort (Es wird den Benutzer daran erinnern, das Passwort wieder einzugeben, wenn das Passwort falsch ist, und das Panel wird automatisch aufhängen nach dreimal falscher Eingabe), dann benutzer kann die untenstehenden Nummerntasten auf dem Telefon drücken, um Operationen zu tun:

Drücken Sie [1]: um das System zu bewaffnen.

Drücken Sie [2]: um das System zu entwaffnen.

Drücken Sie [7]: Sirene EIN

Drücken Sie [8]: Sirene AUS

Drücken Sie [*]: Auflegen.

Drücken Sie [-]: Geben Sie den Remotekonfigurationsmodus ein, der Benutzer kann Stauseinstellungen für den Alarmhost vornehmen.

Gemäß Der Anweisungstabelle. Wenn in 20 Sekunden kein Betrieb durchgeführt wird, wird es automatisch aufgehängt.

9. Systemeinstellung per Telefonanruf und SMS

Alle Einstellungen sollten in jedem Status wie Arm/Disarm/Stay Arm betrieben werden.

Alle Einstellungen konnten nach Eingabe des richtigen Passworts bedient werden. Werks-Standardkennwort ist 1234 (Bitte verwenden Sie das neue Kennwort, wenn der Benutzer das Kennwort geändert hat).

Zum Beispiel: Legen Sie die erste Gruppenalarmrufnummer als 13812345678 fest, es gibt zwei Einstellungsmethoden:

Methode Eins:

1. Remote ruft die SIM-Kartenummer im Host, der Host wird Sprachaufforderung "Eingabepasswort", dann Geben Sie "1234" (Standard-Passwort: 1234), Sprachansage "Passwort richtig".

2. Drücken Sie die Taste , Sprachansagen "Einstellen", dann ist der Host unter Einstellungsstatus.

3. Eingabe [3] +[1] +[13812345678]+['], dann wird der Host die Eingabeaufforderung "Gruppe eins ist 13812345678" ansprechen.

Dies bedeutet, dass Sie erfolgreich einstellen müssen.

[3] ist der Befehl zur Einstellung der Alarmtelefonnummer,

[1] ist die erste Gruppenalarm-Telefonnummer. (2 ist die zweite Gruppe... insgesamt kann 6 Gruppennummer festgelegt werden).

13812345678 ist die Telefonnummer, die bei Alarmierung angerufen werden würde.

Methode 2:

Senden Sie eine SMS-Nachricht "[1234]+[3]+[1] +13812345678+[']" an die SIM-Kartenummer im Host.

Nach dem Senden der Nachricht antwortet der Host sms-Nachricht "1:13812345678
2: 3: 4: " Es bedeutet, erfolgreich einzustellen.

Befehlstabelle

<p>9.1 Alarm- Telefonnummern einstellen</p>	<p>Z.B.: Set "13812345678" als erstes Gruppentelefon Nr. Methode 1 : Remote, der die SIM-Kartenummer anruft, eingibt [Passwort]+[-], um den Einstellungsstatus einzugeben,und dann"3113812345678"#” drücken.</p>
<p>Befehl: [3]+[1-6]+[Telefon-Nr.] +[#]</p>	<p>Methode 2: Senden Sie die SMS-Nachricht 12343113812345678, um die Host-SIM-Karte zu alarmieren. Nach dem Senden der Nachricht antwortet der Host "1:13812345678 2: 3: 4: " Es bedeutet, erfolgreich einzustellen</p>
<p>9.2 Löschen von Alarm- Telefonnummern</p>	<p>Verwenden Sie zum Löschen von 1 bis 6 Gruppen Alarm Telefonnummer. Löschen Sie z.B. 1 Gruppen Alarm Rufnummer.</p>
<p>Befehl: [3]+[1-6]+[']</p>	<p>Methode 1: Remote, der die SIM-Kartenummer anruft, eingibt [Passwort]+[-], um den Einstellungsstatus einzugeben,und dann 31 % drücken Methode 2: Senden Sie die SMS-Nachricht 123431 an die SIM-Kartenummer im Host, nach dem Senden der Nachricht antwortet der Host "1: 2: 3: 4: ". Das bedeutet, dass die erste Gruppenalarmrufnummer gelöscht wird.</p>
<p>9.3 SMS- Alarmnummern einstellen</p>	<p>[3] ist der Befehl zum Einstellen der SMS-Alarmnummer; [7-9] 7 ist die erste Gruppe SMS-Alarmnummer, 8 ist zweite Gruppe, 9 ist die dritte Gruppe.</p>

<p>Befehl: [3]+[7-9]+[Telefon-Nr.] +[#]</p>	<p>Z.B. Benutzer will 13812345678 als erste Gruppen SMS-Alarm-Telefonnummer einstellen:</p> <p>Methode 1: Remote, der die SIM-Kartennummer anruft, Eingabe [Kennwort]+[-], um den Einstellungsstatus einzugeben, Eingabe [3713812345678]]</p> <p>Methode 2: SMS-Nachricht [12343713812345678-an SIM-Kartennummer im Host senden, nach dem Senden der Nachricht antwortet der Host "7:13812345678 8: 9:". Es bedeutet, dass die erste Gruppe SMS Alarm Telefonnummer 13812345678 erfolgreich eingestellt ist.</p> <p>Anmerkung: Beim Öffnen der Funktion "SMS zeigen an, wenn ac power ausgeschaltet ist, sendet der Host EINE SMS-Nachricht an diese 3 Gruppennummer, um anzuzeigen, dass die Stromversorgung ausgeschaltet ist.</p>
<p>9.4 Löschen Sie SMS Alarm Phone Nr. Einstellung</p>	<p>Verwenden Sie zum Löschen von drei Gruppen SMS-Alarm Nr. Z.B.: Wenn benutzer will, um die erste Gruppe SMS Alarmtelefon Nr. löschen.</p>
<p>Befehl: [3]+[7-9]+[']</p>	<p>Methode 1: Remote, der die SIM-Kartennummer anruft, Eingabe [Passwort]+[-], um den Einstellungsstatus einzugeben, Eingabe [37']</p> <p>Methode 2: SMS-Nachricht [123437]] an SIM-Kartennummer im Host senden, antwortet der Host "7: 8: 9: ". Die erste Gruppe SMS-Alarmnummer wird gelöscht.</p>
<p>9.5 Ändern von Kennwörtern</p>	<p>Das Standardkennwort wird verwendet, um das Betriebskennwort des Benutzers zu ändern, und das Standardkennwort ist 1234.</p>
<p>Befehl: [50]+[4 Ziffern neue Kennwörter]+[']</p>	<p>Z.B.: Set 1111 als neues Benutzerpasswort:</p> <p>Methode 1: Remote, der die SIM-Kartennummer anruft, Eingabe [Passwort]+[-], um den Einstellungsstatus einzugeben, Eingabe [501111-]</p> <p>Methode 2: Senden Sie eine SMS-Nachricht [1234501111] an die Host-SIM-Karte.</p>
<p>9.6 Verzögerung Armzeit einstellen</p>	<p>Z.B. : Der Benutzer möchte die Verzögerungsarmzeit auf 60 Sekunden einstellen.</p>
<p>Befehl:</p>	

<p>[51]+[00-99 Sekunden]+ [']</p>	<p>Methode 1: Remote, der die SIM-Kartenummer anruft, eingibt [password]+['], um den Einstellungsstatus einzugeben,dann gebenSie[5160' ein.].</p> <p>Methode 2: Senden Sie eine SMS-Nachricht [12345160], um die Host-SIM-Karte zu alarmieren.</p>
<p>9.7 Verzögerungsalarmzeit einstellen</p>	<p>Der Alarmhost wird nach einer bestimmten Zeit alarmieren, wenn Detektoren ausgelöst wurden. Verzögerung Sendezeit kann 0-99 Sekunden eingestellt werden, Standard ist: 00 Sekunden.</p>
<p>Befehl: [52]+[00-99 Sekunden]+ [']</p>	<p>Z.B.: Der Benutzer möchte die Alarmverzögerungszeit auf 60 Sekunden einstellen.</p> <p>Methode 1: Remote, der die SIM-Kartenummer anruft, eingibt [password]+['], um den Einstellungsstatus einzugeben,und dann"5260" eingeben.</p> <p>Methode 2: Senden Sie die SMS-Nachricht "12345260" an die Host-SIM-Karte.</p>
<p>9.8 Beep Dauer zeitder Sirene einstellen</p>	<p>Der Benutzer kann die Sirene SignaltonDauer Zeit von 0 bis 20 Minuten einstellen, Werkseinstellung Standard ist eine Minute.</p>
<p>Befehl: [53]+[00-20 Minuten]+ [']</p>	<p>Z.B.: Benutzer möchte Signalpunktdauer Zeit auf fünf Minuten festlegen.</p> <p>Methode 1: Remote, der die SIM-Kartenummer anruft, eingibt [password]+[-], um den Einstellungsstatus einzugeben,und dann"5305" drücken.</p> <p>Methode 2: Senden Sie die SMS-Nachricht "12345305" an die Host-SIM-Karte.</p>
<p>9.9 Sirene Ton EIN/AUS, wenn Arm / Entwaffnung</p>	<p>Wenn Arm / Entwaffnung durch Fernbedienung, Benutzer nicht brauchen die Sirene Lärm machen. [1] bedeutet Einschalten, [0] bedeutet Ausschalten. Der Standardwert von Factory ist aktiviert.</p>
<p>Befehl: [55]+[0/1]+[']</p>	<p>Z.B.: Benutzer will Sirenenton ausschalten.</p> <p>Methode 1: Remote, der die SIM-Kartenummer anruft, eingibt [Passwort]+[-], um den Einstellungsstatus einzugeben,und dann"550" drücken</p> <p>Methode 2: Senden Sie die SMS-Nachricht "1234550" , um die Host-SIM-Karte zu alarmieren.</p>
<p>9.10 Stellen Sie die Systemzeit ein</p>	<p>Der Benutzer kann die richtige Zeit für den täglichen Gebrauch einstellen.</p>

<p>Befehl: [56]+[00-99 Jahr]+[01-12 Monat]+[01-31 Datum]+[00-23 Stunde]+[00-59 Minuten]+[00-59 Sekunden]+[']</p>	<p>Z.B. : Set Okt 1st 2013, 09:00:00 als Systemzeit.</p> <p>Methode 1: Remote, der die SIM-Kartenummer anruft, eingibt [passwort]+[-], um den Einstellungsstatus einzugeben,und dann"56131001090000" drücken.</p> <p>Methode 2: Senden Sie eine SMS-Nachricht "123456131001090000" an die Host-SIM-Karte.</p>
<p>9.11 Den ersten Gruppen-Timing-Arm einstellen</p>	<p>Z.B.: Stellen Sie den ersten Gruppen-Timing-Arm auf 22:00 Uhr, Timing-Entwaffnung um 07:00 Uhr, von Montag bis Freitag sind effektiv.</p> <p>Methode 1:</p>
<p>Befehl: [57]+[AAAA Timing Armzeit]+[BBBB Timing Entwaffnungszeit]+[Montag - Sonntag]+[']</p>	<p>Remote, der die SIM-Kartenummer anruft, eingibt [passwort]+[-], um den Einstellungsstatus einzugeben,und dann"572200070012345" drücken.”.</p> <p>Methode 2: Senden Sie die SMS-Nachricht "1234572200070012345" an die Host-SIM-Karte.</p>
<p>9.12 Stellen Sie den zweiten Gruppen-Timing-Arm ein</p>	<p>Z.B. : Stellen Sie die zweite Gruppe Timing Arm auf 12:00, 13:00 Entwaffnung jeden Tag sind effektiv.</p> <p>Methode 1:</p>
<p>Befehl: [58]+[AAAA Timing Armzeit]+[BBBB Timing Entwaffnungszeit]+[Montag - Sonntag]+[']</p>	<p>Remote, der die SIM-Kartenummer anruft, [Passwort]+[-], um den Einstellungsstatus einzugeben,und dann"58120013001234567" drücken.”</p> <p>Methode 2: Senden Sie eine SMS-Nachricht "123458120013001234567" an alarmhoste SIM-Karte.</p>
<p>9.13 SMS-Benachrichtigung EIN/AUS, wenn der Akku in Niederspannung ist</p>	<p>[0/1]: 0 bedeutet OFF,1 bedeutet EIN Z.B.: Stellen Sie SMS-Benachrichtigung ein, wenn Batterie von Detektoren in Niedriger Spannung ist.</p> <p>Methode 1:</p>
<p>Befehl: [59]+[0/1]+[']</p>	<p>Remote, der die SIM-Kartenummer anruft, eingibt [passwort]+['], um den Einstellungsstatus einzugeben,und dann"591" drücken.”.</p> <p>Methode 2: Senden Sie die SMS-Nachricht"1234591" an die Host-SIM-Karte.</p>
<p>9.14 Türsensor Zwei-Wege-Funktion EIN/AUS einstellen</p>	<p>[0/1]: 0 bedeutet OFF,1 bedeutet EIN Z.B.: Türsensor Zwei-Wege-Funktion EIN/AUS einstellen</p> <p>Methode 1:</p>
<p>Befehl: [65]+[0/1]+[']</p>	<p>Remote, der die SIM-Kartenummer anruft, eingibt [passwort]+['], um den Einstellungsstatus einzugeben,und dann"651" drücken.”.</p> <p>Methode 2:</p>

	Senden Sie die SMS-Nachricht"1234651" an die Host-SIM-Karte.
9.15 Fernbedienung Arm/Disarm ON/OFF	[0/1]: 0 bedeutet OFF,1 bedeutet EIN
Befehl: [68]+[0/1]+[']	Z.B.: Set Fernbedienung Arm/Disarm ON/OFF Methode 1: Remote, der die SIM-Kartennummer anruft, eingibt [passwort]+['], um den Einstellungsstatus einzugeben,und dann"681" drücken.”. Methode 2: Senden Sie die SMS-Nachricht"1234681" an die Host-SIM-Karte.
9.16 Festlegen des Typs der Verteidigungszone	Der Alarmhost verfügt über 10 Drahtlose Zonen, und jede Zone kann als fünf Arten verteidigungszone verwendet werden:
Befehl: [60]+[01-10]+[1-5]+[0/1]+[-]	[01-10]: 1-10 Zone. [1-5]: Zonentyp. 1: Normale Zone. 2: Stay Arm Zone. 3: Smart Zone. 4: Notfallzone. 5: Zone schließen. [0/1]: 0 bedeutet, dass die Sirene nicht ertönt, wenn der Alarm ausgelöst wird. 1 bedeutet Sirenengeräusch, wenn der Alarm ausgelöst wird. Z.B.: Stellen Sie Zone 2 als Stay Arm Zone ein und sirene ertönt nicht, wenn der Alarm ausgelöst wird. Methode 1: Remote ruft die SIM-Kartennummer an, gibt [passwort]+['] ein, um den Einstellungsstatus einzugeben, und drücken Sie dann "600220". Methode 2: Senden Sie die SMS-Nachricht "1234600220" an die Host-SIM-Karte. Zonentyp: Normale Zone: Der Host arbeitet nur unter Bewaffnung und bleiben Bewaffnungsstatus, es funktioniert nicht bei der Entwaffnung. Stay Arming Zone: Wenn sich der Host im Status der Bewaffnung befindet (Drücken Sie "S"-Taste in der Fernbedienung), alarmieren Detektoren unter der Stay Defense Zone nicht einmal, dass sie ausgelöst werden. (Ein Benutzer hat z. B. einen Türkontakt in Zone 1 installiert (Zone 1 wurde in die normale Verteidigungszone gesetzt), einen PIR-Detektor in Zone 2. (Zone 2 wurde in Stay Defense Zone gesetzt), drückt der Benutzer "S"-Taste der Fernbedienung, dann ist der Alarmhost unter Stay Arming Status. Wenn der Benutzer zu Hause herumläuft, erkennt der PIR-Detektor die Bewegung des Menschen und sendet ein Signal an den Alarmhost, aber es ist nicht alarmierend; Wenn der Benutzer die Tür in Zone 1

	<p>(Normale Verteidigungszone) öffnet, wird der Alarmhost sofort alarmieren).</p> <p>Smart Zone: Der Alarmhost wird nicht alarmiert, wenn die Detektoren in der Smart Defense Zone nur einmal ausgelöst wurden, aber wenn er innerhalb von 30 Sekunden nach dem ersten Trigger erneut ausgelöst wurde, wird der Alarmhost sofort alarmiert.</p> <p>Notfallzone: Die Detektoren, die unter Notfall-Verteidigungszone ausgelöst wurden, dann wird der Alarmhost alarmieren, egal ob es sich um bewaffnungs- oder Entwaffnungsstatus handelt, Notfall-Verteidigungszone, die normalerweise für Rauchmelder, Gasdetektoren und Notruftasten verwendet wird usw.</p> <p>Zone schließen: Egal, ob der Bewaffnungs- oder Entwaffnungsstatus vorliegt, Detektoren, die unter "Close Defense Zone" nicht einmal alarmieren, werden nicht einmal ausgelöst.</p>
9.17 Wählvoreinstellung Telefon Nr. EIN/AUS bei Stromausfall	<p>Wenn das System AC-Stromausfall, wird es die derzeit 6 Gruppen Alarmtelefon Nr. wählen. Drei Drehungen und Sprachansage "0 Zonenalarm"</p> <p>[0/1]: 1 bedeutet Zifferblatt, 0 bedeutet nicht wählen.</p> <p>Z.B.: Einschalten der Wählvoreinstellung Telefon Nr. Wenn ac-Stromausfall.</p> <p>Methode 1: Remote ruft die SIM-Kartenummer an, gibt [passwort]+' ein, um den Einstellungsstatus einzugeben, und drücken Sie dann "641".</p> <p>Methode 2: Senden Sie die SMS-Nachricht "1234641" an die Host-SIM-Karte.</p>
Befehl: [64]+[0/1]+']	
9.18 Voice Prompt EIN/ AUS einstellen	<p>Der Benutzer kann die Sprachansage ein-/ausschalten, wenn er das System einstellt.</p> <p>[0/1]: 1 bedeutet ON, 0 bedeutet AUS.</p> <p>Methode 1: Remote, der die SIM-Kartenummer anruft, [Passwort]+[-] eingibt, um den Einstellungsstatus einzugeben, und dann drücken Sie: "641"</p> <p>Methode 2: Senden Sie die SMS-Nachricht "1234110" an die Host-SIM-Karte.</p>
Befehl: [11]+[0/1]+']	
9.19 Schalten Sie ein. AUS SMS Push	<p>Der Benutzer kann EIN / AUS SMS Push auf voreingestellte Telefonnummer drehen,</p>

<p>Befehl: [12]+[0/1]+[']</p>	<p>[0/1]: 0 bedeutet AUS, 1 bedeutet EIN. Der Systemstandard ist ON.</p> <p>Z.B.: Benutzer will OFF SMS Push-Funktion, Methode 1: Remote ruft die SIM-Kartenummer an, gibt [passwort]+['] ein, um den Einstellungsstatus einzugeben, und drücken Sie dann "120". Methode 2: Senden Sie die SMS-Nachricht "1234120" an die Host-SIM-Karte.</p>
<p>9.20 Zurücksetzen</p>	<p>Mit diesem Befehl stellt das System die Werkseinstellungen wieder her (löschen Sie alle voreingestellten Einstellungen wie Telefon-Nr., Löschen Sie Alarm/Arm-Verzögerung, schalten Sie die Telefonleitung-Selbstüberprüfungsfunktion aus usw. Kennwort wird auf Standard 1234) geändert. Dieser Befehl kann keine Fernbedienung und Detektoren löschen.</p>
<p>Befehl: [13]+[0000]+[']</p>	<p>Methode 1: Remote ruft die SIM-Kartenummer an, gibt [passwort]+['] ein, um den Einstellungsstatus einzugeben, und drücken Sie dann "130000". Methode 2: Senden Sie die SMS-Nachricht "1234130000" an die Host-SIM-Karte.</p>
<p>9.21 Vollständiger System-Reset</p>	<p>Wenn das System nicht stabil ist oder der Benutzer sein Passwort oder seine Einstellungen vergessen hat, empfehlen wir, das System vollständig zurückzusetzen.</p>
<p>Befehl: Drücken Sie die CDDE-Taste und schalten Sie</p>	<p>Schritte: 1. Trennen Sie das Netzteil, schalten Sie auf OFF 2. Drücken und halten Sie die CDDE-Taste 3. Netzschalter EIN 4. Alarmhost wird "piepen, piepen..." nach fünf Sekunden CDDE-Taste loslassen Nach diesem Vorgang wird der Host vollständig zurückgesetzt, alle Einstellungen, Fernbedienungen und Detektoren werden gelöscht. Das Kennwort wird in die Standardeinstellung 1234 geändert.</p>

10. SMS-Anfragebefehl

Der folgende Befehl wird für SMS-Fernbedienung, Einstellung und Anfrage verwendet.

Anfrage AC Power	Senden Sie SMS-Nachrichten "12346" an die Alarmhost-SIM-Karte. Es
------------------	---

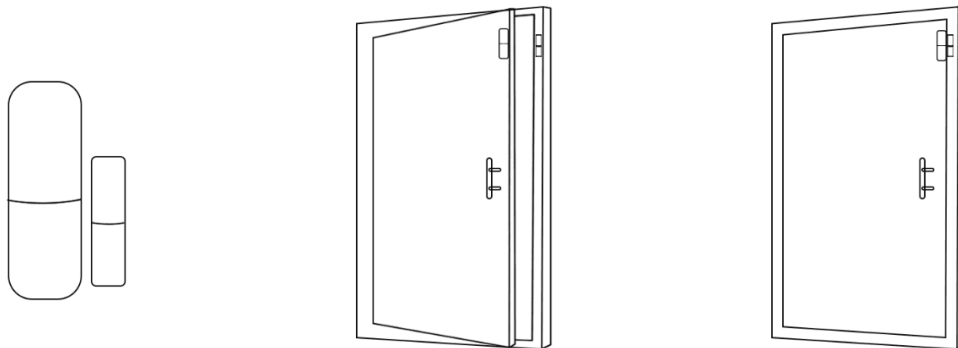
ON/OFF	antwortet "AC Power ON" oder "AC power OFF"
6 #	
Abfrage der allgemeinen Einstellungen des Alarmhosts	Senden Sie SMS "123420" an den Alarmhost, um die allgemeine Einstellung zu erfragen
20+ 【#】	
Anfrage der Alarm-Telefon- und SMS-Nummern	Senden Sie SMS "123421" an Alarmhost, dann Alarm host wird wie folgt antworten: 1:13812345678 2:13788889999 3:13788895584 4: 5: 6: 7:13656343322 8:8932 9: Die Nummern, die nach 1-6 Alarm-Telefonnummer sind, die Nummern, die nach 7 x 9 SMS-Telefonnummer sind. Hinweis: Alarm-Telefonnummer kann die gleiche wie SMS-Telefonnummer sein.
Befehl: 21+ 【#】	
Abfragesystemzeit und Timing Arm/Entwaffnungszeit	Z.B.: Senden Sie SMS "123422" an Alarmhost, dann Alarm host wird wie folgt antworten: 12-09-01 12:30 Arm: 1:22:00 Entwaffnen 1:07:00 12345 Arm: 2:24:00 Entwaffnung: 2:24:00 1234567 Es bedeutet, dass die aktuelle Zeit des Systems 1. Sept. 2012 12:30 Die erste Gruppenzeit Arm/Entwaffnung s. 22:00 Arm,07:00 Entwaffnung von Montag bis Freitag Die zweite Gruppenzeit Arm/Entwaffnung s. 24:00 Arm,24:00 Entwaffnung von Montag bis Sonntag;
22+ 【#】	
Festlegen von SMS-Inhalten für 1-9 Zonen	Der Benutzer kann selbst 1-9 Zonen SMS-Inhalte definieren. (Dieser Inhalt wird verwendet, um an voreingestellte SMS-Alarm-Telefonnummern zu senden, wenn Alarm auftritt, Länge ist innerhalb von 12 Buchstaben.)
8+[1-9]+[SMS-Inhalt]+[']	1. Der Benutzer möchte z.B. den SMS-Inhalt der Zone 1 als "türoffen" definieren und dann SMS "123481door open" an den Host senden.
Festlegen von SMS-Inhalten für 10 Zonen	Der Benutzer kann selbst 10 Zonen-SMS-Inhalte definieren. Z.B. Definieren von 10 Zonen-SMS-Inhalten als "Fenster öffnen"

90+[SMS-Inhalt]+[-]	Senden Sie SMS "123490window open" an den Host.
---------------------	---

Hinweis: Das Standardkennwort in der obigen Tabelle ist 1234, wenn der Benutzer das Kennwort geändert hat, verwenden Sie dann das geänderte.

11. Die Installation der Detektoren:

11.1 Das Installationsdiagramm des magnetischen Türdetektors:



Vorsicht:

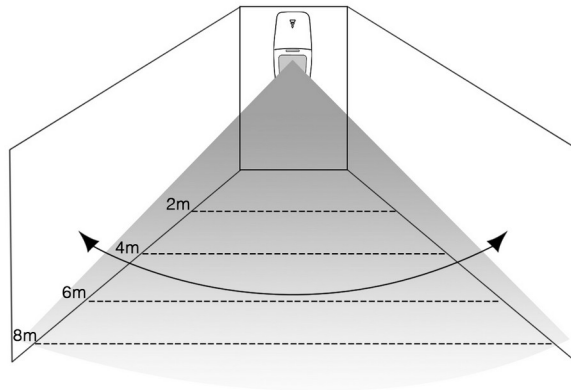
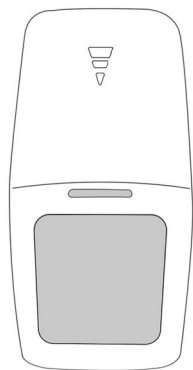
A: Der Abstand zwischen Magnet und Sensor sollte kleiner als 10 mm sein.

B: Wenn nach der Installation das Anzeigelicht des Detektors eingeschaltet ist, wenn die Tür geöffnet ist. Es beweist, dass es erfolgreich installiert wurde.

C: Wenn das Anzeigelicht des Türdetektors blinkt, wenn es ausgelöst wird, bedeutet dies, dass die Batterie des Sensors in niedriger Spannung ist, und Sie müssen die Batterie so schnell wie möglich wechseln.

D: Der Sendeabstand der Detektoren beträgt weniger als 100 Meter im offenen Bereich, bitte testen Sie den Abstand vor der Installation. Die Hindernisse verändern die Sendedistanz.

11.2 Das Installationsdiagramm des PIR Bewegungsmelders:



Um den Fehlalarm zu vermeiden, achten Sie bitte auf den folgenden Punkt beim Absetzen des PIR-Bewegungsmelders;

A: Stellen Sie sich nicht dem Glasfenster.

B: Stellen Sie sich nicht dem großen Objekt, das leicht zu schwingen ist.

C: Stellen Sie sich nicht der Kälte- und Wärmeluftentlüftung oder Kalt- und Wärmequelle.

D: Die Möbel, Mini-Flucht oder jede andere Isolierung sollte weg von der Erkennung Bereich sein.

E: Installieren Sie nicht zwei oder mehr Detektoren im gleichen Bereich oder es wird die Störung verursachen, wenn Alarm.

F: Wenn der Detektor ausgelöst wird und die LED-Anzeige blinkt, bedeutet dies, dass die Batterie in niedriger Spannung ist, bitte ändern Sie es so schnell wie möglich.

G: Der Erfassungsabstand beträgt weniger als 8 Meter, der Sendeabstand weniger als 100 Meter. Bitte testen Sie den Abstand nach der Installation. Die Hindernisse beeinflussen die Entfernung.

12. Wartung

Systeminspektion:

Das System muss regelmäßig überprüft werden, um ein stabiles und sicheres Arbeiten zu gewährleisten. Wir empfehlen den Benutzern, das System pro drei Monat zu inspizieren und die Detektoren pro Monat zu inspizieren.

Alarmhost-Inspektion:

A: Prüfen Sie, ob der Host normal bewaffnen oder entwaffnen kann.

B: Überprüfen Sie, ob der Host die Telefonnummern anrufen kann, wenn der Alarm auftritt.

C: Prüfen Sie, ob der Host das Signal von Detektoren normal empfangen kann und die

Back-up-Batterie normal funktioniert oder nicht.

Detektorinspektion:

A: Auslösen Sie den Detektor von Hand, um zu überprüfen, ob er das Alarmsignal erfolgreich senden kann oder nicht.

B: Überprüfen Sie die Batterie jedes Detektors, um festzustellen, ob es an Spannung fehlt.

Vorsichtsmaßnahmen:

A: Disassemble nicht, reparieren, transformieren Sie die Produkte privat, oder es wird Fehler oder Unfall verursachen.

B: Fallen Sie das Produkt nicht auf den harten Boden, um den Fehler oder Schaden durch den starken Absturz zu vermeiden.

C: Legen Sie die Telefonnummern von "911" oder der Sicherheitsabteilung nicht ohne Genehmigung als alarmierende Telefonnummern fest.

13. Technische Parameter

- Eingangsspannung: DC9V-12V
- Statischer Strom: ca.25mA
- Alarmstrom: <450mA
- GSM-Frequenz: Unterstützung GSM850/900/1800/1900MHz
- Back-up-Batterie: Lithium-Batterie, DC7.2V
- Sirene: 85dB
- Alarmhost HF-Empfangsfrequenz: 433MHz (ca. 75 MHz), PT2262/1.5-4.7M';EV1527/300K
- Alarmhost-HF-Sendefrequenz: 433 MHz (75 MHz), PT2262/1.5-4.7M';EV1527/300K
- Werks-Standardkennwort: 1234
- Arbeitstemperatur: -10°C bei +50°C